

Pensioenblad voor het vliegend personeel van KLM | jaargang 22 | juli 2023

Focus

 Pensioenfonds
Vliegend Personeel KLM

EEN GOED
PENSIOEN IN EEN
LEEFBARE WERELD

ONDERWEG
NAAR EEN NIEUWE
PENSIOENREGELING

'IK HOU ME NIET ZO
BEZIG MET GELD, HET
PENSIOENFONDS WEL'



REDACTIONEEL

- 4** 'IK VOEL ME WELKOM'
column van Nienke Bijlholt
- 10** 'IK HOU ME NIET ZO BEZIG MET GELD, HET PENSIOENFONDS WEL'
interview met deelnemer Erwin Porte
- 14** EEN GOED PENSIOEN IN EEN LEEFBARE WERELD
interview met Vincent Vink en Muhittin Elvan

INFORMATIEF

- 3** FINANCIËLE POSITIE
belangrijkste ontwikkelingen
- 6** TAKEOFF TRANSITIEREIS: EVENWICHTIG NAAR EEN NIEUWE PENSIOENREGELING
interview bestuur:
Alex Balm en Johan Bank
- 9** KORT
algemeen nieuws
- 17** JAARCIJFERS 2022 IN BEELD
- 18** FAQ
veelgestelde vragen aan Pensioenservice

UITNODIGING WEBINAR
NIEUWE PENSIOENREGELING
OP PAGINA 7

inhoud



Op de cover: Erwin Porte



Pagina 6: Alex Balm en Johan Bank

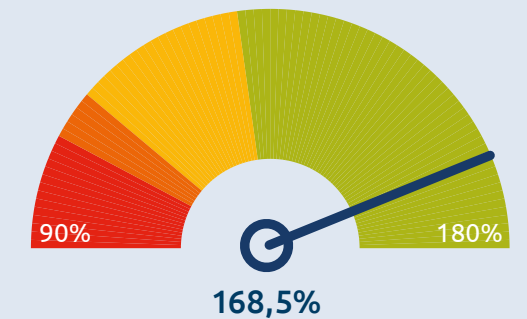


Hoe staat uw pensioenfonds ervoor?

De belangrijkste ontwikkelingen in de eerste helft van 2023.

Solide financiële positie

Uw pensioenfonds heeft nog steeds een zeer goede financiële positie. De stijgende lijn van de beleidsdekkingsgraad zette in de eerste helft van 2023 verder door. Per eind mei was de beleidsdekkingsgraad van het pensioenfonds 168,5%. De aandelenmarkten stegen in mei onder andere door het enthousiasme over de toekomstplannen van bedrijven met kunstmatige intelligentie. Ook obligaties stegen in waarde. De rente bleef gelijk waardoor onze verplichtingen - het geld dat we nodig hebben om alle pensioenen nu en in de toekomst te kunnen betalen - ook onveranderd bleven. Hierdoor steeg de actuele dekkingsgraad ten opzichte van april naar 171,0% per eind mei.



- Boven ca. 131%: Volledige voorwaardelijke indexatie mogelijk
- Tussen 110% en ca. 131%: Gedeeltelijke voorwaardelijke indexatie mogelijk
Aanvullende indexatie mogelijk vanuit het toeslagendepot
- Tussen ca. 104% en 110%: Voorwaardelijke indexatie alleen mogelijk vanuit het toeslagendepot
- Lager dan ca. 104%:
Geen voorwaardelijke indexatie mogelijk

Maatschappelijk verantwoord beleggen: nieuwe stappen

We willen met onze beleggingen bijdragen aan een leefbare wereld. We werken toe naar een vernieuwd maatschappelijk verantwoord beleggingsbeleid met de ambitie om in 2024:

- Een verduurzaming van minstens een derde van de beleggingsportefeuille te hebben.
 - Minimaal één impact belegging te hebben.
 - Ons eerste maatschappelijk verantwoord beleggen jaarverslag uit te brengen.
- Via www.klmvliegendfonds.nl/mvb leest u hier meer over.

Bedankt voor uw medewerking!

We betrekken u als deelnemer graag bij de ontwikkeling van het vernieuwde maatschappelijk verantwoord beleggingsbeleid. Daarom vroegen wij u onlangs via een enquête naar uw mening over verschillende duurzaamheidsonderwerpen. Onze hartelijke dank aan iedereen die heeft meegedaan aan het onderzoek. We nemen de uitkomsten mee in ons beleid en zullen de uitkomsten van het onderzoek later dit jaar via onze website met u delen.

Nieuwe voorzitter Raad van Toezicht

Per 1 juli 2023 is Sako Zeverijn toegetreden als nieuwe voorzitter van de Raad van Toezicht (RvT). De RvT houdt toezicht op het beleid van het bestuur en op de algemene gang van zaken bij het pensioenfonds. Ook ziet de RvT toe op een goede risicobeheersing en een evenwichtige belangenafweging door het bestuur.

Sako: 'Als voorzitter van de RvT wil ik het bestuur terzijde staan en als sparring-partner optreden. Ik benadruk de noodzaak van goede communicatie, verantwoord beleggen, adequaat risicobeheer, samenwerking en voortdurende professionele ontwikkeling. We staan aan de vooravond van de overgang naar een nieuw pensioenstelsel, de belangrijkste verandering van het systeem in 40 jaar. Mijn ambitie is om optimaal toezicht te houden op een gedegen implementatie van het nieuwe stelsel bij het pensioenfonds en over betekenisvolle en begrijpelijke communicatie met deelnemers.' Het bestuur heet Sako van harte welkom bij het pensioenfonds en wenst hem veel succes in zijn rol.



Sako Zeverijn

Volg onze financiële positie op
www.klmvliegendfonds.nl.
Meld u via **MijnKLMpensioen** aan
voor de **NWSalert** om eens in het
kwartaal een update te ontvangen
over onze financiële positie.



‘De basisregeling heet niet voor niets de basisregeling’

Nienke Bijlholt

BESTUUR PENSIOENFONDS VLIEGEND PERSONEEL KLM

Leden: Alex Balm, Johan Bank, **Nienke Bijlholt**, Jeroen van Breukelen, Arthur van den Hudding, Warner Rootliep, Vincent Vink, Gilliam van Wijlick. Paul Loven is onafhankelijk voorzitter.

Ik voel me welkom

Met mijn profiel valt natuurlijk meteen één ding op: ik ben geen vlieger en ik heb geen professionele achtergrond bij KLM. Ik kan niet anders zeggen dan dat ik me zeer welkom en op m'n plek voel. Het pensioenfonds werkt continu aan verdere professionalisering en verzakelijking. Dat is belangrijk en nodig, want er gebeurt heel veel op het gebied van wet- en regelgeving. Juist die blik van buiten kan dan meerwaarde bieden en het proces versterken.

Kort over mezelf: ik ben 40 jaar en heb een juridische achtergrond in het notariaat waarbinnen ik voornamelijk organisaties in de semi publieke sector heb geadviseerd op het gebied van governance. Dat laatste doe ik nog steeds, maar dan buiten het notariaat. Inmiddels ben ik een kleine tien jaar actief in de pensioensector, met wet- en regelgeving als specialisme. Sinds 2018 ben ik bestuurslid en voorzitter van het Pensioenfonds Notariaat.

Ik vind het belangrijk dat deelnemers de regie pakken en op de juiste momenten de juiste beslissingen nemen over hun pensioen. Bijvoorbeeld door ook al pensioen in de derde pijler op te bouwen als je de bovengrens van de basisregeling nog niet hebt bereikt, via de premievrijval. Hoe jonger je daaraan begint, hoe beter. Afgelopen 5 april ben ik officieel toegetreden als bestuurslid bij het Pensioenfonds Vliegend Personeel KLM, maar ik loop mee sinds januari.

Toen het fonds op mijn pad kwam, vond ik het meteen zeer interessant. Vliegers gaan in hun beroep grondig en gestructureerd te werk, ze sluiten risico's zoveel mogelijk uit en hebben tegelijk een duidelijk doel voor ogen. Dat moet terugkomen in hun pensioen en aan de bestuurstaafel van het pensioenfonds. Ik wil daar graag een bijdrage aan leveren. Mijn persoonlijke ambitie op de korte termijn is dat ik 'de (ex-)vliegende collega's' en het pensioenfonds beter leer kennen zodat ik mijn kennis en ervaring voor de lange termijn kan inzetten.

Het spreekt natuurlijk voor zich dat het nieuwe pensioencontract hét onderwerp op de bestuurstaafel is. De cruciale keuzes worden de komende periode gemaakt aan de arbeidsvoorwaardelijke tafel. Vervolgens is het aan ons als fonds om tot een oordeel te komen over de uitvoerbaarheid, de uitlegbaarheid en over de evenwichtigheid van de nieuwe pensioenregeling. Samen met alle partijen die daarbij een rol spelen willen we op 1 januari 2026 met vertrouwen overstappen. Daar zet ik me voor in.

Nienke Bijlholt, Bestuurslid Pensioenfonds Vliegend Personeel KLM, namens de werkgever

Takeoff transitiereis: evenwichtig op weg naar een nieuwe pensioenregeling

De nieuwe pensioenwet is een feit, het formele startschot voor een historische transitiereis is gegeven! Er moet daarvoor veel gebeuren: de arbeidsvoorwaardelijk partijen, KLM en VNV, moeten belangrijke keuzes maken over de nieuwe pensioenregeling. Het pensioenfonds beoordeelt vervolgens of de keuzes evenwichtig, uitlegbaar en uitvoerbaar zijn. Uw pensioenfonds neemt u graag mee in de stappen in de transitiereis, een reis die nog ruim twee jaar duurt en naar verwachting op 1 januari 2026 volbracht is.

Op 1 januari 2026 wil het pensioenfonds overstappen naar de nieuwe pensioenregeling. De evenwichtigheid tussen actieve, gewezen en gepensioneerde deelnemers is een sleutelwoord in de transitiereis. Dat heeft dan ook de volle aandacht van het bestuur, vertellen bestuursleden van het pensioenfonds Johan Bank en Alex Balm.

Wat is evenwichtigheid eigenlijk?

Johan Bank (bestuurslid namens gepensioneerden): 'Dat is de centrale vraag en die is niet zo eenvoudig te beantwoorden. Evenwichtigheid moet voorkomen dat specifieke generaties of groepen benadeeld worden door de transitie. Evenwichtigheid gaat niet alleen over het

vergelijken van huidige bedragen en nieuwe bedragen in euro's, het gaat bijvoorbeeld ook over de variatie in de hoogte van de uitkering die je acceptabel vindt.' **Alex Balm** (bestuurslid namens de werknemers): 'Het is makkelijk gezegd dat de nieuwe regeling evenwichtig moet zijn, maar wat is dat dan precies? De essentie is natuurlijk dat evenwichtigheid voor iedereen geldt. En het is niet alleen actief versus gepensioneerde. Een gezagvoerder die al heel lang actief is, lijkt in de nieuwe pensioenregeling qua verhouding tussen opgebouwde en nog op te bouwen rechten meer op een gepensioneerde dan op een jongere actieve deelnemer. En er is bijvoorbeeld ook aandacht nodig voor collega's die invaliditeitspensioen ontvangen.'

Hoe ziet evenwichtigheid in de transitie naar de nieuwe pensioenregeling eruit?

Johan: 'Als bestuur moeten we straks samen de nieuwe regeling, alles overziend, beoordelen op onder meer evenwichtigheid voor alle groepen. Daarvoor werken we aan een evenwichtigheidskader, waaraan we de nieuwe regeling kunnen toetsen. Dat kader delen we ook weer met het arbeidsvoorwaardelijk overleg.'

Alex: 'De basiskeuzes voor de nieuwe regeling worden gemaakt door de arbeidsvoorwaardelijke partijen. Daar zijn de gepensioneerden niet vertegenwoordigd. Wij spreken natuurlijk wel met de verenigingen van gepensioneerden en daarnaast hebben de

verenigingen via het hoorrecht (zie kader pagina 8) een formele rol.

Johan: 'Er is vanuit deze verenigingen ook een delegatie samengesteld die regelmatig contact heeft met het arbeidsvoorwaardelijk overleg. Ik ben zelf lid van de werkgroep nieuw pensioencontract, die ervoor zorgt dat het arbeidsvoorwaardelijk overleg op de hoogte is van de berekeningen die we maken en de kennis waarover we als fonds beschikken.'

Alex: 'Het is belangrijk dat je elkaar goed op de hoogte houdt. Er lopen traditioneel veel lijntjes tussen de werkgever, de VNV en het pensioenfonds. Daardoor kunnen we elkaar vroegtijdig opzoeken. Dat versoepelt het proces.'



Alex Balm

Johan Bank

MELD U AAN VOOR HET WEBINAR OVER DE NIEUWE PENSIOENREGELING

De transitiereis naar de nieuwe pensioenregeling gaat nu echt beginnen en we hebben u graag aan boord!

Meld u aan voor het webinar 'Takeoff transitiereis' op **25 juli om 15.00 uur.**

Bestuursleden Arthur van den Hudding, Nienke Bijlholt en Johan Bank nemen u in dit webinar mee in de stappen naar een nieuwe pensioenregeling en beantwoorden uw vragen.

Ga voor meer informatie en aanmelden naar www.klmvliegendfonds.nl/aanmelden-webinar-transitiereis.





ONDERWEG
NAAR UW NIEUWE
PENSIENREGELING

MEER WETEN?

Meer weten over de route naar de nieuwe pensioenregeling? We hebben alle informatie op onze website bij elkaar gezet.

U leest er wat de tijdlijn is, welke stappen we zetten en hoe we u op de hoogte houden via www.klmvliegendfonds.nl/nieuwe-pensioenregeling.

Bij welke elementen in de nieuwe regeling speelt evenwichtigheid vooral?

Alex: 'Dan heb je het met name over het type contract, het al dan niet invaren en wat je doet met je reserves. Het eerste punt is de keuze tussen een solidair of flexibel contract. We hebben als pensioenfonds altijd sterke solidaire kenmerken gehad en de algemene verwachting is dat dat ook zo blijft. Tweede punt is het

al dan niet invaren: het meenemen van opgebouwd pensioen naar de nieuwe regeling. We verwachten dat dat gaat gebeuren. Dit betekent dat je het vermogen moet verdelen naar individuele pensioenvermogens. Er is een groep deelnemers voor wie het nieuwe stelsel nadelig kan uitpakken. Daarvoor is een vorm van compensatie bedacht om het evenwichtig te maken.'

Johan: 'Straks kan de pensioenuitkering meer variëren, maar welke variatie is acceptabel? Je kunt een buffer aanhouden om die variatie te dempen, maar het vermogen dat je in die buffer stopt, kun je niet direct al uitkeren. Omdat wij financieel gezond zijn, hebben we vermogen te verdelen, waar veel andere fondsen hun armoede moeten verdelen.'

Alex: 'In de statuten van het

pensioenfonds staat dat er over een verdeling van het vermogen een raadpleging onder alle deelnemers moet worden gehouden, zodanig gepland dat de uitkomsten kunnen worden meegenomen op het moment dat de belangrijke keuzes worden gemaakt. En die raadpleging komt er dus ook. We zien het als een waardevolle bijdrage aan het draagvlak voor het nieuwe pensioencontract.'

ZO BENT U VERTEGENWOORDIGD

Pensioenfondsen

Vertegenwoordigers van zowel actieve deelnemers als gepensioneerden hebben zitting in het bestuur van het pensioenfonds. Ook zijn beide deelnemersgroepen vertegenwoordigd in het verantwoordingsorgaan.

Uw pensioenfonds houdt in het kader van de nieuwe pensioenregeling deze zomer een raadpleging onder alle deelnemers, ook gepensioneerden. U ontvangt hierover nog persoonlijk bericht.

VNV

Actieve deelnemers worden in de transitie naar de nieuwe pensioenregeling vertegenwoordigd door VNV. De ledenraad van de VNV levert input voor het transitieplan van het arbeidsvoorwaardelijk overleg.

Verenigingen van pensioengerechtigden

Gepensioneerden zijn vertegenwoordigd via het wettelijk geregelde 'hoorrecht' voor de drie verenigingen van pensioengerechtigden. Via het 'hoorrecht' wordt de drie verenigingen eind dit jaar gevraagd een uitspraak te doen over de voorgenomen keuzes, met name over het eventuele inbaarbesluit van het arbeidsvoorwaardelijk overleg.

De drie verenigingen voor gepensioneerden spelen een heel belangrijke rol in de belangenbehartiging van hun achterban. Deze rol krijgt vorm in de Overkoepelende Pensioencommissie die het bestuur van het pensioenfonds adviseert.

Wat kunt u van deze verenigingen verwachten? Lees het via www.klmvliegendfonds.nl/gepensioneerdenverenigingen.

kort



Nieuw: Pensioen Academy: iedereen regievoerder over pensioen!

Onlangs lanceerden we de Pensioen Academy: een online platform waar u in korte tijd de basis van pensioen leert kennen en werkt aan uw pensioenvaardigheid. U leert er hoe u nu de regie voert over uw pensioen en hoe u slimme pensioenkeuzes maakt gedurende uw carrière bij KLM en erna. U vindt er relevante informatie, tips en bijeenkomsten, aangeboden naar de fase in uw carrière. Ga naar www.klmvliegendfonds.nl/pensioen-academy en start vandaag nog met:

- ✓ **Snel onderhoud:** kleine acties zoals een e-mailadres vastleggen, of uw pensioen bekijken | 3 minuten.
- ✓ **Samen verkennen:** aanmelden voor webinars en events | 3 minuten.
- ✓ **Verdieping:** leer uw pensioenregeling kennen of verdiep u in specifieke pensioenkeuzes | 15 minuten.

Migratie Blue Sky Eagle Fund

In oktober vond als gevolg van de overname van Binckbank door Saxobank, de migratie van het Blue Sky Eagle Fund naar het platform van Saxobank plaats. Helaas hebben zich hierbij verschillende problemen voorgedaan.

Het Blue Sky Eagle Fund staat los van het pensioenfonds. Daarom verwijzen wij u voor informatie en vragen hierover graag door naar het Blue Sky Eagle Fund: www.blueskyeaglefund.nl.

Jaarverslag 2022 gepubliceerd

Het jaarverslag 2022 is gepubliceerd op onze website. Bekijk op pagina 17 een beknopt overzicht van het jaar 2022 of download het jaarverslag via www.klmvliegendfonds.nl/nieuws/jaarverslag-2022

Nieuw: een persoonlijk pensioenplaatje in Mijn planner!

Sinds eind juni kunt u in Mijn planner in MijnKLMpensioen uw verwachte inkomsten (bijvoorbeeld pensioenen die u elders hebt opgebouwd of een erfenis) en uw verwachte uitgaven invullen. Hierdoor kunt u nu eenvoudig een persoonlijk pensioenplaatje maken en ontdekken of u voldoende pensioen opbouwt voor later of aanvullende maatregelen moet nemen. Een persoonlijk pensioenplaatje maakt u zo:

- Log in op **MijnKLMpensioen** en ga naar **Mijn planner**.
- Vul bij **Overige inkomsten** uw eventuele overige inkomsten in en bij **Verwachte uitgaven** de uitgaven die u later verwacht te hebben.
- U ziet een **pensioenplaatje**: de tabel met een overzicht van uw verwachte inkomsten en verwachte uitgaven en een berekening van het verschil ertussen. Bouwt u te weinig pensioen op? Dan ziet u dat in uw pensioenplaatje.

Meld u aan voor een Pensioen In Zichtbijeenkomst

Gaat u bijna met pensioen? Meld u dan aan voor een Pensioen In Zichtbijeenkomst. Een bijeenkomst vol informatie, tips en de mogelijkheid om vragen te stellen over alles wat te maken heeft met uw pensionering. Gepensioneerd ex-collega en bestuurslid van het pensioenfonds Jeroen van Breukelen en een pensioenspecialist van Blue Sky Group helpen u tijdens de bijeenkomst in de voorbereiding op uw pensioenkeuzes. De Pensioen In Zichtbijeenkomst is niet alleen informatief maar ook een moment om van dichtbij kennis te maken met uw pensioenfonds en samen stil te staan bij de naderende mijlpaal van pensionering. Uw partner is daarom ook van harte welkom! De eerstvolgende bijeenkomst is op 17 november 2023 van 10.30-14.30 uur. Aanmelden kan via www.klmvliegendfonds.nl/aanmelden-piz.



Erwin Porte
gezagvoerder A330 bij KLM

'Ooit zou ik op mijn 56ste stoppen, dat was destijds de normpensioenleeftijd'

De netto pensioenregeling is een belangrijke aanvulling op de basisregeling. Dat weet ook gezagvoerder Erwin Porte (58).

Hij werkt inmiddels ruim 36 jaar bij KLM en hij is tevreden over het pensioen dat hij heeft opgebouwd én over de netto regeling waaraan hij vanaf de start deelneemt. Bovendien vertrouwt hij op de deskundigheid van het pensioenfonds.



'Ik hou me niet zo bezig met geld het pensioenfonds wel'

De A330 tot mijn pensioen

Erwin: 'Ik ben in november 1986 in dienst gekomen bij KLM. Begonnen als derde vlieger op de oude 747, vervolgens copiloot op de 737 en later op de MD-11. Eind 1993 werd ik gezagvoerder op de Fokker 100 gevolgd door tien jaar B737. In 2005 kwam de A330 langs en daar blijf ik nu op tot aan mijn pensioen. Met veel plezier overigens, een mooi vliegtuig met een relatief kleine club enthousiaste collega's.

Geen oprijlaan van 100 meter

Ooit zou ik op mijn 56ste stoppen, dat was destijds de normpensioenleeftijd. Later kwam de mogelijkheid van deeltijd waardoor de pensioenleeftijd opschroef. En inmiddels is het zo dat ik stop als ik 60 jaar en drie maanden ben, in mei 2025. We hebben nog jonge kinderen, van 12 en 13, die willen we eerst op een goede manier verder de wereld in helpen. Inclusief veel vakanties met het hele gezin. We hebben al drie jaar niet in de zomervakantie weg gekund, daar kijk ik naar uit. Toen we nog geen kinderen hadden reisden we samen ook veel. Dankzij slim plannen van zomer- plus winterverlof of onbetaald verlof, konden we dan anderhalve maand of meer op reis.



'Ik kies voor een variabele netto pensioenuitkering. Het past bij hoe ik in elkaar zit en bij hoe mijn leven eruit ziet'

Waarom deelnemen aan de netto pensioenregeling?

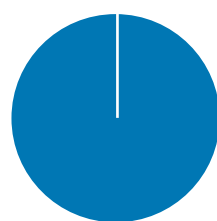
Sinds 2015 kunt u door fiscale regels maar over een deel van uw salaris pensioen opbouwen in de basispensioenregeling. Bij een jaarsalaris boven € 128.810,- (fiscaal maximum in 2023), bouwt u automatisch pensioen op in de netto pensioenregeling. Dat dit een belangrijke aanvulling is op uw basispensioen ziet u in de afbeelding hieronder. Deze toont hoe pensioenopbouw er voor en na 2015 uitziet en welk (significant) deel van uw oudedagsvoorziening uit de netto pensioenregeling gefaciliteerd wordt.

Scan de QR-code en bekijk de 1 minuut video-uitleg over de netto pensioenregeling.

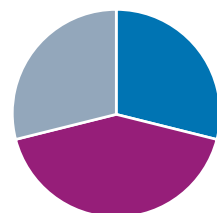


Veranderingen in pensioenopbouw

voor 2015



nu



- basispensioen
- netto pensioen
- vrije vermogensvorming

Ik heb bij KLM natuurlijk een heel goede tijd meegemaakt, ik kon snel mijn studieschuld aflossen en zorgen voor overzichtelijke woonlasten. Het helpt ook dat we geen behoefte hebben aan een huis met een oppervlakte van honderd meter. We zijn bevoorrecht, ons inkomen stelt ons in staat veel te doen en we stoppen ons geld echt in leven.

Ik ben pas gaan sparen toen ik mijn vrouw leerde kennen

Toen de gewone pensioenopbouw in 2015 een fiscaal plafond kreeg, kon je er ook voor kiezen om deel te nemen aan de netto regeling of met de premievrijval zelf gaan beleggen, of er iets anders mee doen. Ik stond ook voor die keuze. Op feestjes en verjaardagen sprak ik wel mensen die

geweldige tips hadden voor een hoog rendement.

Maar ik ben eerlijk gezegd niet zo goed met financiën, ik heb geen feeling voor beleggen of met geld 'spelen' zoals anderen dat wel doen. Met sparen ben ik bijvoorbeeld pas begonnen toen ik mijn vrouw leerde kennen. Voor beleggen op de lange termijn moet je er echt in verdiepen en een serieus plan maken. Het mag geen roulette zijn. Dat past niet zo bij mij. Bovendien heb ik vertrouwen in de manier waarop het pensioenfonds mijn pensioen beheert. Gemiddeld genomen heeft het fonds altijd uitstekende resultaten behaald. We hebben een pensioenfonds van, voor en door de deelnemers en er zit veel expertise.



Wat valt er te kiezen in de netto pensioenregeling?

- U kunt ervoor kiezen uw deelname te beëindigen of (na drie jaar) opnieuw deel te nemen.
- U bepaalt zelf in welk mixfonds wij uw premie beleggen: standaard, offensief of defensief. Deze mixfondsen verschillen in mate van risico en verwacht rendement.
- U kiest op pensioendatum voor een pensioen met een vaste uitkering of een variabel beleggingspensioen. Tien jaar voor pensioendatum geeft u een voorlopige keuze aan ons door.

Meer informatie over de keuzes in de netto pensioenregeling vindt u via www.klmvliegendfonds.nl/keuzes-netto.

Keuzehulp netto pensioenregeling?

Log via www.klmvliegendfonds.nl in op Mijn netto pensioen en bekijk de indicatie van uw netto pensioen in verschillende economische scenario's. Bekijk in Mijn netto pensioen ook wat keuzes zoals deeltijd werken, eerder met pensioen en veranderen van beleggingsmix, doen met de hoogte van uw netto pensioen.

Mijn basispensioen is twee derde tot driekwart van het totaal, vanuit de netto regeling komt er dus een derde tot een kwart bij. Voor mij is dat prima. Voor de nieuwe deelnemers zal de verhouding waarschijnlijk precies het omgekeerde worden.

Het veilige midden

Het zal geen verbazing wekken: met mijn beleggingen in de netto pensioenregeling ben ik in het veilige midden gaan zitten, dus Neutraal. Een gemiddeld risico en een gemiddeld verwacht rendement, daar voel ik me comfortabel bij. Ik heb destijds de verplichte profielcheck gedaan, ik heb gespeeld met de keuzemogelijkheden in Mijn planner en ik heb Mijn netto pensioen geraadpleegd. Voor de pensioenuitkering

wordt het een hoog/laag constructie. En als ik met pensioen ga, kies ik voor een variabel pensioen bij het pensioenfonds.

Mijn advies: verdiep je er tijdig in!

Collega's die (willen) deelnemen aan de netto pensioenregeling hoeven echt niet te gaan doen wat ik heb gedaan, iedereen is anders en moet dus zijn of haar eigen keuzes maken. Het belangrijkste is dat je er tijdig in gaat verdiepen en dat je oplossingen zoekt die bij je passen: bij je situatie nu én in de toekomst. Dat geldt dus ook voor de keuzes die je moet maken in de netto regeling. Mijn keuzes in de netto pensioenregeling passen bij hoe ik in elkaar zit en bij hoe mijn leven eruit ziet. Voor iemand anders kan dat heel anders zijn. Maar denk er in ieder geval goed over na!



'Er is geen tegenstelling tussen rendement en duurzaamheid'

Muhittin Elvan
adviseur balans- en
vermogensbeheer

'Als beheerder van een grote pot met geld voelen we die verantwoordelijkheid'

Vincent Vink
bestuurslid
pensioenfond

Een goed pensioen in een leefbare wereld

Aan een goed pensioen heb je alleen iets als je ervan kunt genieten in een leefbare wereld. Daarom wil het pensioenfonds maatschappelijk verantwoord beleggen. Bestuurslid Vincent Vink en Muhittin Elvan, adviseur balans- en vermogensbeheer bij het pensioenfonds, lichten toe welke stappen het fonds heeft gezet en nog wil zetten op het gebied van maatschappelijk verantwoord beleggen.

Hoe verbindt het pensioenfonds een goed pensioen met een leefbare wereld?

Vincent: 'Die verbinding leggen we om te beginnen in de missie, visie en strategie die we onlangs hebben aangescherpt. Daarin hebben we nu expliciet aangegeven dat we, bij het verzorgen van een complete pensioenvoorziening, oog hebben voor een leefbare wereld. Dan gaat het om het klimaat, maar ook om sociale aspecten als mensenrechten en om fatsoenlijk bestuur van overheden en ondernemingen. Als beheerder van een grote pot met geld voelen we die verantwoordelijkheid. Als vliegers komen we over de hele wereld en zien we dat het lang niet overal goed gaat.'

Gaan een leefbare wereld en een goed pensioen hand in hand?

Muhittin: 'Ja, er is geen tegenstelling tussen rendement en duurzaamheid. Het gevoel van urgentie is veel sterker geworden, duurzaam wordt meer en meer de norm. De wet- en regelgeving heeft dat proces versterkt, bijvoorbeeld als het gaat om rapportages en transparantie. Er is sprake van een kanteling. Waar we vroeger allereerst keken naar het rendement en risico en daarna naar eventuele andere factoren, kijken we nu integraal naar ál onze doelstellingen, inclusief duurzaamheid. Vervolgens onderzoeken we welke beleggingen het meest interessant zijn.'

Wordt het ook makkelijker om verantwoord te beleggen?

Muhittin: 'De toenemende aandacht zorgt ervoor dat de markt voor duurzaam beleggen in hoog tempo volwassen wordt. Er komen steeds bredere geldstromen beschikbaar voor duurzaam beleggen en daardoor ontwikkelen aanbieders ook steeds meer en betere beleggingsproducten. Vraag en aanbod vinden elkaar. De kwaliteit neemt ook toe, mede door wetgeving om greenwashing tegen te gaan en transparantie te bevorderen. Nadeel is wel dat we door die regeldichtheid veel moeten rapporteren. Dat kost tijd en dus geld.'



'We hebben een maatwerk-klimaatbenchmark waarmee we onze beleggingen op duurzaamheid toetsen'

'Onlangs hebben we een deelnemersonderzoek over maatschappelijk verantwoord beleggen gehouden om de mening van deelnemers over duurzaamheid op te halen'

Hoe pak je het in de praktijk aan?

Vincent: 'We doen al veel. We hebben een maatwerk-klimaatbenchmark waarmee we onze beleggingen op duurzaamheid toetsen en we hebben ons uitsluitingenbeleid voor landen aangescherpt. Ook gebruiken wij onze invloed als aandeelhouder om duurzaamheid te bevorderen bij de bedrijven waarin we beleggen. Dit doen wij door te stemmen op aandeelhoudersvergaderingen en door in gesprek te gaan met ondernemingen over duurzaamheidsthema's die wij extra belangrijk vinden. Vergelijk het met verkiezingen: één stem verandert niets, maar de optelsom wel. We werken nu aan een integraal, samenhangend beleid. Daarin geven we aan waar we over een aantal jaar willen staan met onze beleggingen en ons beleggingsproces op het gebied van duurzaamheid. Ook geven we aan wat de route ernaartoe is. Dat beleid is naar verwachting in het najaar klaar.'

Muhittin: 'Daarnaast willen we volgend jaar een artikel 8-classificatie hebben, op grond van de Europese duurzaamheids-

verordening SFDR (Sustainable Finance Disclosure Regulation). Deze classificatie houdt in dat het pensioenfonds duurzaamheidskenmerken promoot. Dat is niet vrijblijvend: als je zo'n fonds claimt te zijn, moeten je beleggingen dat ook weerspiegelen, je moet dat kunnen aantonen en erover rapporteren.'

Hoe neemt het bestuur de deelnemers mee in dit beleid?

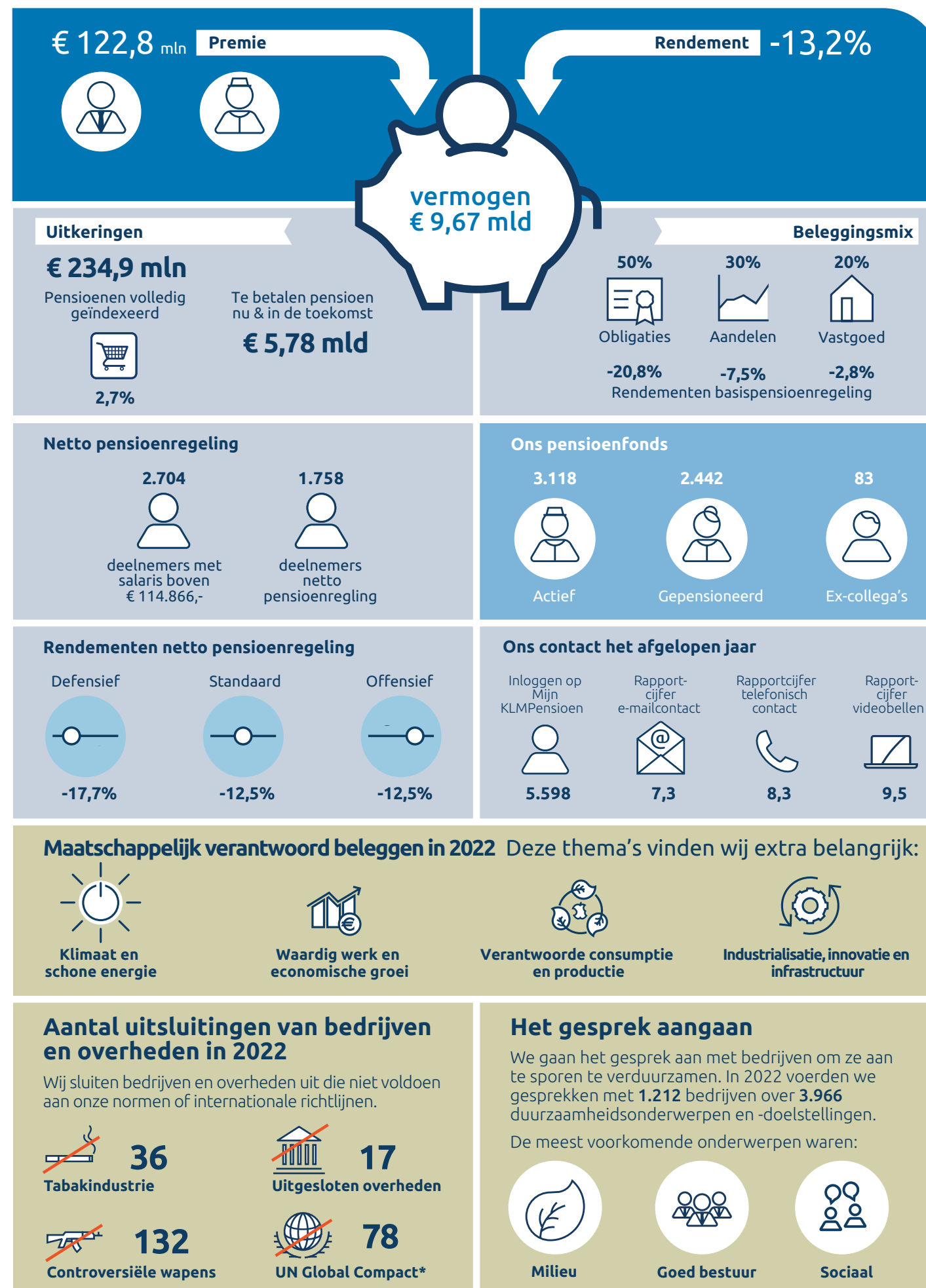
Vincent: 'We willen dicht bij onze deelnemers staan. Onlangs hebben we een deelnemersonderzoek over maatschappelijk verantwoord beleggen gehouden om de mening van deelnemers over duurzaamheid op te halen. Dat stelt ons in staat prioriteiten te bepalen en keuzes te maken die aansluiten op wat onze deelnemers belangrijk vinden. In juni hebben we ook een ESG-webinar gehouden waar we deelnemers hebben bijgepraat over wat we belangrijk vinden, wat we willen bereiken en wat we daarvoor doen.'

Wat is er nog op komst rond duurzaam beleggen?

Vincent: 'We willen naar meer focus. Er zijn bijvoorbeeld zeventien duurzame ontwikkelingsdoelen van de VN en we willen daarbinnen accenten aanleggen aan de hand van thema's die bij ons passen. Verduurzaming van mobiliteit is dan - onder meer - een logisch thema. Zo blijven we stappen zetten om duurzaamheidsaspecten een integraal onderdeel te laten zijn van onze beleggingen. Iets anders is dat we een begin willen maken met impactbeleggen. Daarbij beleg je in bedrijven of projecten die primair en aantoonbaar een positieve impact hebben en daarnaast een aantrekkelijk rendement bieden. Te denken valt aan duurzaamheidsinitiatieven in onze eigen sector, zoals Sustainable Aviation Fuel (SAF). Vervolgens is het wel de vraag of en hoe makkelijk je daarin op de juiste schaal kunt beleggen. En tot slot, geen misverstand: het primaire doel blijft altijd een goed pensioen in een leefbare wereld.'

2022 in beeld

Lees het volledige jaarverslag door de QR-code te scannen of ga naar www.klmvliegendfonds.nl/nieuws/jaarverslag-2022



* UN Global Compact is hét grootste wereldwijde duurzaamheidsinitiatief vanuit de Verenigde Naties.

Hebt u een vraag? Wij helpen u graag.

U kunt ons op werkdagen bellen via (020) 426 62 20 van 8.30 - 17.00 uur of stuur ons een e-mail

pensioenservice@klmvliegendfonds.nl.

Hebt u een vraag over uw pensioen waarbij het handig is om schermen te delen en bijvoorbeeld samen **Mijn planner** te bekijken? Maak dan een afspraak voor videobellen via www.klmvliegendfonds.nl/videobellen.



Jillis van der Veen
Medewerker
Pensioenservice

Ik neem deel aan de netto pensioenregeling. Is het verstandig te kiezen voor een variabel beleggingspensioen of een vaste uitkering?

Of een vaste uitkering of een variabel beleggingspensioen voor u het beste is, is afhankelijk van uw persoonlijke en financiële situatie. Ook de mate van zekerheid die u wenselijk vindt, speelt een rol.

In het algemeen geldt wel dat naarmate de beleggingshorizon langer is, de keuze voor een variabel beleggingspensioen eerder is te overwegen. Beleggingen voor een variabel beleggingspensioen kennen namelijk een hoger verwacht rendement dan beleggingen voor een pensioen met een vaste uitkering. Tien jaar voorafgaand aan de pensioendatum geeft u uw voorlopige keuze voor vast of variabel aan ons door. Het is belangrijk deze keuze bewust te maken. Het bepaalt hoe wij verder voor u beleggen en hoeveel rendement u uit uw beleggingen kunt verwachten.

In **Mijn netto pensioen** in **MijnKLMPensioen** kunt u verschillende indicatieve scenario's bekijken en bepalen wat voor u de beste keuze is. U kunt uw keuze voor een variabel beleggingspensioen of een vaste uitkering op elk moment wijzigen tot uiterlijk twee maanden voor uw pensioeningangsdatum. Dat kan via **Mijn netto pensioen** in **MijnKLMPensioen**.

Veel gestelde vragen

Als u niet geabonneerd bent op de NWSalerts kunt u berichten van ons missen. Soms plaatsen we berichten alleen op de website. Wij vinden het belangrijk om u ook op de hoogte te houden van deze berichten en daarom nemen we altijd een lijstje met berichten, die we het afgelopen half jaar gepubliceerd hebben, in Focus op. Kijk alle berichten terug op onze website www.klmvliegendfonds.nl.

Wat gebeurt er als ik geen voorlopige keuze doorgeef voor een variabel beleggingspensioen of een vaste uitkering?

Als u geen keuze doorgeeft wordt er standaard voor een pensioen met een vaste uitkering voor u gekozen. In dat geval wordt er minder risicovol voor u belegd, maar ook tegen een lager verwacht rendement. U bouwt dan mogelijk minder pensioenkapitaal op dan u zou kunnen of zou willen. Hebt u vragen of komt u er niet uit? Neem dan contact met ons op, wij helpen u graag verder!

Hoe weet ik welke beleggingsmix in de netto pensioenregeling het beste bij mij past?

Zodra u meer gaat verdienen dan €128.810,- (fiscaal maximum in 2023) gaat u automatisch deelnemen aan de netto pensioenregeling in het mixfonds Standaard. Binnen dit fonds neemt u gemiddeld risico tegen een gemiddeld verwacht rendement. Mogelijk wilt u meer risico nemen, tegen een hoger verwacht rendement. Of juist minder risico, ook als dat betekent dat het u minder rendement oplevert. Doe de profielcheck in **Mijn netto pensioen** in **MijnKLMPensioen** en ontdek welk mixfonds het beste bij u past.

U kunt via **Mijn netto pensioen** uw beleggingswijze kiezen en van mixfonds veranderen. Doe dit voor de 20ste van de maand zodat wij uw beleggingen met ingang van de eerste werkdag van de volgende maand kunnen aanpassen.

Online berichten

2023-06-30	Nieuwe voorzitter Raad van Toezicht
2023-06-30	Aanmelden webinar Takeoff transitie reis 25 juli 15.00 uur
2023-06-30	Nieuw: een persoonlijk pensioenplaatje in Mijn planner!
2023-06-20	Jaarverslag 2022 gepubliceerd
2023-06-19	Beleidsdekkingsgraad mei 2023
2023-06-15	Deelnemersonderzoek maatschappelijk verantwoord beleggen
2023-06-13	Bedragen van uw verwachte uitkering in Mijn netto pensioen per 13 juni 2023
2023-06-06	Meld u aan voor het webinar over duurzaam beleggen: 29 juni 15.00 uur
2023-06-06	Eerste Kamer stemt voor Wet toekomst pensioenen
2023-05-16	Beleidsdekkingsgraad april 2023
2023-05-13	Stemmen voor meer duurzaamheid: transparantie over loonverschillen
2023-05-05	Kwartaalbericht Q1 2023
2023-05-02	Uw UPO 2023 staat klaar: meld u aan voor het webinar Pensioenoverzicht
2023-04-24	Risicopreferentieonderzoek: de belangrijkste uitkomsten
2023-04-21	Beleidsdekkingsgraad maart 2023
2023-03-31	Premie aanvullend invaliditeitspensioen per 1 april 2023
2023-03-21	Beleidsdekkingsgraad februari 2023
2023-03-13	Bedragen van uw verwachte uitkering in Mijn netto pensioen per 13 maart 2023 gewijzigd
2023-03-01	Beleidsdekkingsgraad januari 2023
2023-03-01	Recht doen aan 'Van, voor en door (ex-)vliegende collega's'
2023-02-22	Stemmen voor meer duurzaamheid: transparantie over belastingen
2023-02-17	Migratie Blue Sky Eagle Fund
2023-02-08	Uw pensioenopbouw in 2023
2023-02-07	AOW-leeftijd in 2028 met drie maanden omhoog
2023-02-07	Kwartaalbericht Q4 2022
2023-02-06	Het nieuwe stelsel in zeven stellingen
2023-02-01	Ons beleggingsbeleid in de Netto pensioenregeling aangepast per 9 maart
2023-01-24	Terugblik 2022
2023-01-20	Beleidsdekkingsgraad december 2022
2023-01-13	Nieuw in de Raad van Toezicht
2023-01-12	Jaaropgaaf 2022 en pensioenspecificatie januari 2023
2023-01-06	Webinar indexatie gemist of terugkijken?
2022-12-29	Uw pensioenuitkering in 2023
2022-12-23	Beleidsdekkingsgraad november 2022
2022-12-16	Volledige indexatie in 2023
2022-12-15	Focus december 2022 deze week op de mat
2022-12-05	Op de hoogte blijven van indexatie per 1 januari 2023

NWSalerts

2023-06-06	Deelnemersdialoog over duurzaamheid: aanmelden webinar over duurzaam beleggen
2023-05-18	Kwartaalbericht Q1 2023, uitkomsten risicopreferentieonderzoek en stemrapportage Q1 2023
2023-05-04	Uitnodiging voor het webinar Pensioenoverzicht
2023-02-14	Kwartaalbericht Q4 2022 en een terugblik op 2022
2022-12-16	Indexatiebesluit 2023: ambitie volledige loonindexatie behaald

PENSIOEN



ACADEMY



Regie over uw pensioen? Start bij de Pensioen Academy!

Leer snel en gemakkelijk hoe pensioen werkt om
gedurende uw carrière slimme pensioenkeuzes te maken

