

Kwartaalbericht Pensioenfonds Vliegend Personeel KLM

Vierde kwartaal 2017 - 1 oktober 2017 t/m 31 december 2017

Samenvatting

- **Basispensioenregeling:**
 - De **beleidsdekkingsgraad** is gestegen van 124,5% naar 127,2%.
 - De wettelijk **vereiste dekkingsgraad** is 123,2%.
 - Het **beleggingsrendement** was 1,9% in het afgelopen kwartaal en 6,7% over 2017.
 - Het **belegd vermogen** per ultimo december 2017 is € 8,7 miljard.
- **Netto pensioenregeling: beleggingsrendementen:**
 - Mixfonds Standaard: 2,1% in het afgelopen kwartaal en 6,3% over 2017.
 - Mixfonds Defensief: 1,2% in het afgelopen kwartaal, dit fonds bestaat sinds oktober 2017.
 - Mixfonds Offensief: 1,6% in het afgelopen kwartaal, dit fonds bestaat sinds oktober 2017.
 - Obligatiefonds: 2,05% in het afgelopen kwartaal en -3,9% over 2017.
 - Doorbeleggingsfonds Opbouw: 1,7% in het afgelopen kwartaal en 2,5% over 2017.
 - Doorbeleggingsfonds Uitkering: 1,7% in het afgelopen kwartaal en 2,9% over 2017.

Financiële positie Pensioenfonds Vliegend Personeel KLM

Basispensioenregeling

Beleidsdekkingsgraad

De beleidsdekkingsgraad bedraagt 127,2% per eind december 2017.

De beleidsdekkingsgraad is het gemiddelde van de maandelijkse nominale dekkingsgraden van de afgelopen twaalf maanden. Pensioenfondsen baseren hun beleid op deze beleidsdekkingsgraad.

Maandelijkse nominale dekkingsgraad

De maandelijkse nominale dekkingsgraad per eind december 2017 is 129,5%.

Vereiste dekkingsgraad

Volgens wettelijke richtlijnen moeten pensioenfondsen bepaalde extra reserves aanhouden die als buffer kunnen dienen in slechte tijden. De wettelijk vereiste buffer voor ons fonds bedraagt nu 23,2%.

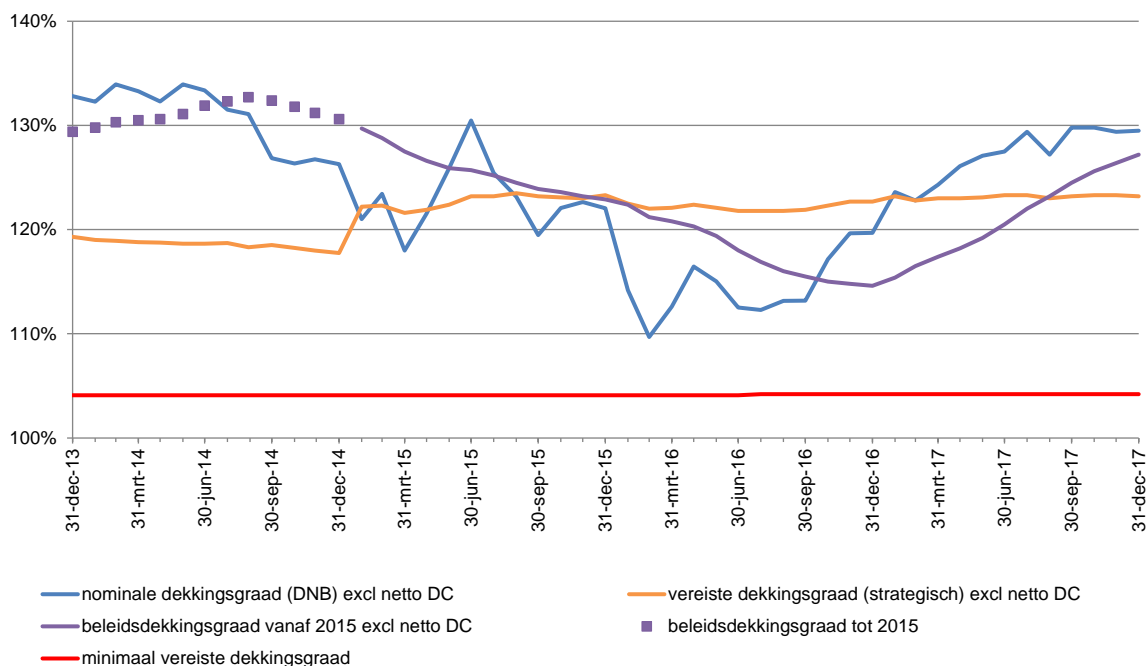
De wettelijk vereiste dekkingsgraad komt hierdoor op 123,2%. Sinds eind derde kwartaal in 2017 ligt de beleidsdekkingsgraad weer boven de wettelijk vereiste dekkingsgraad waardoor er geen sprake meer is van een reservetekort. Per eind september 2017 is het herstelplan komen te vervallen.

Minimaal vereiste dekkingsgraad

Wettelijke richtlijnen geven ook aan hoeveel vermogen een pensioenfonds minimaal moet hebben. Dit minimaal vereist vermogen is 104,2%.

De volgende grafiek geeft het verloop van de beleidsdekkingsgraad, de maandelijkse nominale dekkingsgraad en de (minimaal) vereiste dekkingsgraad weer.

Verloop dekkingsgraden



De maandelijkse nominale dekkingsgraad is gebaseerd op de rentetermijnstructuur van DNB (deze is vastgesteld op basis van de UFR). De beleidsdekkingsgraad is het gemiddelde van de maandelijkse nominale dekkingsgraden op voorgaande twaalf maanden.

Ontwikkeling financiële positie

De maandelijkse nominale dekkingsgraad is in het vierde kwartaal gedaald omdat de waarde van het vermogen minder is toegenomen dan de waarde van de verplichtingen. De nominale dekkingsgraad van twaalf maanden geleden is lager dan de huidige nominale dekkingsgraad. Dit zorgt er voor dat de beleidsdekkingsgraad is gestegen. De waarde van het vermogen is € 8,75 miljard. De verplichtingen zijn gestegen tot € 6,75 miljard.

	2017 Eind vierde kwartaal	2017 Eind derde kwartaal	2017 Eind tweede kwartaal
Beleidsdekkingsgraad	127,2%	124,5%	120,5%
Maandelijkse dekkingsgraad	129,5%	129,8%	127,5%
Vermogen	€ 8,75 miljard	€ 8,60 miljard	€ 8,52 miljard
Verplichtingen	€ 6,75 miljard	€ 6,63 miljard	€ 6,68 miljard
Nominale rente*	1,47%	1,57%	1,53%

* Het vermelde rentepercentage is de marktrente voor de gemiddelde looptijd van de verplichtingen.

Beleggingsresultaten

	gewicht (%)	rendement (%)	rendement (%)
	eind Q4	oct - dec	jan - dec
Obligaties	52,6%	1,2%	2,4%
Aandelen	30,2%	3,6%	14,6%
Vastgoed	14,6%	1,8%	7,0%
Renteswaps	2,5%	0,0%	-0,1%
Liquide middelen	0,2%	0,8%	-10,3%
Totaal	100,0%	1,9%	6,7%

Aandelenkoersen zijn gestegen vanwege een onverminderd positief sentiment onder beleggers en winstgroei van bedrijven. Risicovollere obligaties profiteerden ook van dit positieve sentiment. Het belegd vermogen is afgelopen kwartaal met 1,9% gestegen.

Netto pensioenregeling

Het pensioenfonds biedt een netto pensioenregeling aan. Met de netto pensioenregeling kunt u pensioen opbouwen over uw pensioengevend loon boven € 103.317,- (niveau 2017 op fulltime basis).

Tót tien jaar voor uw pensioendatum worden de netto premies belegd in het Mixfonds. Tot eind derde kwartaal 2017 werd alleen belegd in het Mixfonds Standaard. Het Mixfonds Standaard is een selectie van beleggingspools waarin het pensioenfonds momenteel al voor de basispensioenregeling belegt. Sinds 1 oktober 2017 is er de mogelijkheid om naast het Mixfonds Standaard, ook in het Mixfonds Offensief en Mixfonds Defensief te beleggen. Deze fondsen zijn vergelijkbaar met het Mixfonds Standaard, maar hebben een andere samenstelling en daardoor ook een ander risicoprofiel.

Vanaf tien jaar voor uw pensioendatum hebt u de keuze tussen een variabel beleggingspensioen bij het eigen fonds of een pensioen met vaste uitkering bij een verzekeraar. Bij een variabele uitkering wordt geleidelijk steeds meer belegd in het Doorbeleggingsfonds Opbouw (vanaf tien jaar voor uw pensioendatum). Na uw pensioendatum wordt belegd in het Doorbeleggingsfonds Uitkering. Bij een vaste uitkering wordt er tot uw pensioendatum geleidelijk steeds meer belegd in het Obligatiefonds.

Het risico en verwachte rendement is voor het Mixfonds het hoogst en voor het Obligatiefonds het laagst. Dit past bij de individuele keuze en de doelstelling van het lifecycle beleggen principe.

Subfonds	Marktwaarde primo kwartaal	Marktwaarde ultimo kwartaal	Storting	Portefeuille- rendement afgelopen kwartaal	Benchmark- rendement afgelopen kwartaal	Portefeuille- rendement year-to-date	Benchmark- rendement year-to-date
Obligatiefonds	1,50	1,68	0,15	2,05%	2,05%	-3,90%	-3,90%
Mixfonds Standaard	33,92	33,46	-1,15	2,12%	2,11%	6,26%	5,68%
Mixfonds Defensief	-	0,10	0,10	1,16%	1,42%	1,16%	1,42%
Mixfonds Offensief	-	3,60	3,57	1,62%	1,73%	1,62%	1,73%
Opbouw	5,07	5,62	0,46	1,72%	1,74%	2,48%	2,67%
Uitkering	0,70	0,97	0,26	1,66%	1,73%	2,87%	2,64%

Genoemde bedragen zijn genoteerd in miljoenen euro's. Meer informatie over de netto pensioenregeling vindt u op onze [website](#).